

Informe de acción de coordinación da titulación de Grao en Ciencias do Mar 2022-2023

Índice

| | |
|------------------------------------|---|
| I. Información xeral | 2 |
| II. Coordinación | 2 |
| III. Accións de coordinación | 2 |
| IV. Conclusións | 6 |
| V. Anexos | 6 |

I. INFORMACIÓN XERAL

| | |
|------------------------------------|------------------------------|
| Denominación do título | Grao en Ciencias do Mar |
| Centro(s) onde se imparte o título | Facultade de Ciencias do Mar |
| Curso | 2022-23 |

II. COORDINACIÓN

| | |
|----------------------------|--------------------|
| Coordinadora da titulación | Irene Alejo Flores |
| Reunión | |

III. ACCIÓNS DE COORDINACIÓN

Descrición dá actividade de coordinación do Grao

Como en cursos anteriores, mantivéronse as accións coordinadas de mantemento e reforzo das actividades xa desenvolvidas durante os cursos anteriores, así como a solución de aspectos xurdidos do día a día e en contacto constante cos coordinadores de curso, o equipo decanal e os representantes da delegación de estudantes.

Do mesmo xeito que no curso anterior, o curso académico iniciouse e desenvolveuse con actividade docente totalmente presencial na Facultade para todos os cursos.

Control das guías docentes realizadas polo profesorado: este labor foi realizada para o curso académico 2022-2023 durante os meses de xuño e xullo de 2022, en coordinación cos profesores responsables de cada materia e os coordinadores de cada curso. Comprobouse, na edición nos tres idiomas (galego, castelán e inglés) de todas as guías docentes (o inglés introduciuse no curso 2018-2019), que os obxectivos de aprendizaxe (xerais, específicos e transversais) corresponderan cos publicados na Memoria do Grao en toas as materias, desenvolveuse e depurou a información relacionada coa bibliografía e melloras na definición dos tipos de exame e as súas valoracións acordes ás modificacións solicitadas polo reitorado.

Como medida de integración da facultade ao programa de internacionalización da Universidade, instouse a todo o profesorado a incluír as materias no programa "*English Friendly*", polo que para este curso, a maior parte das materias quedaron integradas no devandito programa.

Así mesmo, decidiuse manter o anexo de “plan de continxencia” nas guías docentes que inclúen os seguintes aspectos no caso de ter que volver á docencia virtual:

- Adaptación das actividades docentes a situación “virtual” (clases maxistras, prácticas, seminarios e saídas de campo).
- Modificación do peso das distintas actividades cara a avaliación da materia, incluíndo o exame final da mesma.
- Canles para a realización das titorías co alumnado.

Por último, hai que mencionar que neste curso académico quedou extinguido o Plan vello, o que constituíu unha considerable mellora na organización de horarios, especialmente con relación ás materias optativas que afectaban os cursos de 3º e 4º e que co plan novo quedaron concentradas no 2º cuatrimestre de 4º curso.

Participación na coordinación de actividades e horarios para o curso académico 2022-2023: A petición dá delegación de estudantes, decidiuse para este ano académico volver a realizar o calendario de entregas de traballos, reflexando as datas para entrega de memorias de seminarios e prácticas, así como as correspondentes a probas parciais que existen en varias materias. Respecto a este último punto, un ano máis, recomendouse a todo o profesorado que na medida do posible non se realizasen probas parciais xa que se detectou que provocan ausencia do alumnado noutras materias coincidindo coas devanditas datas. Con todo, profesores dalgúns materias insistiron na importancia de mantelas, considerando o seu efecto de mellora dos resultados académicos. Así mesmo, o alumnado está de acordo con estas probas sempre e cando liberen materia cara ao exame final. Con todo, tal e como se extrae das conversas de coordinación por curso, aínda se percebe que a introdución destas probas parciais nalgúns materias orixina alteracións no conxunto do curso.

Participase tamén na realización do calendario de reservas nas aulas de informática para prácticas e seminarios.

Participación nas xornadas de renovación da acreditación do Grao en Ciencias do Mar realizadas pola ACSUG no centro, xuño 2023.

Reunións: ao longo deste curso académico, seguindo a dinámica establecida durante a pandemia provocada pola COVID-19, na medida do posible evitáronse as reunións de coordinación presenciais realizándose a maior parte de maneira asíncrona, mediante correo electrónico, ou virtual.

A coordinadora de Grao participou, sempre que foi posible, nas reunións de coordinación de cada curso, convocadas polo/a coordinador/a do mesmo. O seguimento e a comunicación foron continuos cos coordinadores de curso e coa delegación de estudantes para salientar as incidencias.

A continuación indícanse as reunións de coordinación inicial e final realizadas.

15 de decembro de 2022

Reunión de coordinación cos coordinadores de curso

- MOTIVO:
 1. Análise e valoración dos resultados do curso 2021-2022
 2. Valoración da realización das enquisas de desenvolvemento de materia e curso.
 3. Análise do desenvolvemento do inicio de curso 2022-2023. Análise de incidencias.

Esta reunión corresponde coa última que se realiza para valorar os resultados académicos do curso 2021-2022 (punto 1) e que serán expostos e analizados no seguinte apartado.

Respecto ao punto 2, tal e como se acordou, ao final de cada cuadrimestre do curso 2021-2022 enviouse un aviso a todos os coordinadores de materias, xunto cun documento explicativo, para que colgasen a enquisa na plataforma da materia que coordinaban. O resultado sería posteriormente enviado aos coordinadores de curso e de aí ao coordinador de calidade. Con todo, a resposta dos estudantes foi moi baixa ou nula en moitos casos. Ante esta situación debateuse sobre o interese de manter estas enquisas, sobre todo considerando que a iniciativa xurdiu dos estudantes. Decídese mantelas durante un ano máis (curso 2022-2023).

Respecto ao inicio do curso 2022-2023 non xurdiron problemas salientables.

19 de decembro de 2023 - 9 de xaneiro de 2024, reunión asíncrona

Reunión de coordinación cos coordinadores de curso

- MOTIVO:
 1. Análise e valoración dos resultados do curso 2022-2023.
 2. Valoración da realización das enquisas de desenvolvemento de materia e curso.
 3. Análise do desenvolvemento do inicio de curso 2022-2023. Análise de incidencias.

Esta reunión corresponde coa última que se realiza para valorar os resultados académicos do curso 2022-2023 (punto 1) e que serán expostos e analizados no seguinte apartado.

Respecto ao punto 2, a participación dos estudantes continuou sendo excesivamente baixa en todos os cursos e materias, o que pon en cuestión a representatividade nas conclusións que poidan obterse. A decisión de continuar con elas trasládase á comisión de calidade do centro.

IV. CONCLUSIÓN**Resultados académicos**

Na seguinte táboa preséntase un resumo dos datos académicos do curso 2022-2023, incluíndose o número de créditos matriculados, presentados e superados en cada unha das materias. Así mesmo, móstranse os indicadores de taxas de rendemento, éxito e avaliación correspondentes a cada unha delas.

FACULTADE DE CIENCIAS DO MAR

Os datos incluídos foron extraídos dos informes dos/a coordinadores/a de curso. Para os cursos 1º, 2º e 4º, os datos corresponden os reflexados nas actas académicas enviadas polos distintos coordinadores/as de materias aos/a coordinadores/a de curso. No caso de 3º, o coordinador de curso utilizou os datos publicados no Sistema de Información á Dirección da páxina web da Universidade de Vigo, non incluíndo as cualificacións por recoñecemento, aptos por compensación, nin os estudantes externos (“alleos”), co fin de empregar a mesma sistemática de anos previos para realizar o análises de evolución.

| Titulación: GRAO EN CIENCIAS DO MAR Materia | | Curso académico | curso/cuadri mestre | nº de créditos matriculados | nº de créditos presentados | nº de créditos superados | % éxito | % rendemento | % avaliación |
|---|--|--------------------|------------------------|-----------------------------------|----------------------------------|--------------------------------|------------|-----------------|-----------------|
| G061V01101 | Bioloxía I | 2022/23 | 1º/1C | 480 | 462 | 312 | 68% | 65% | 96% |
| G061V01106 | Bioloxía II | 2022/23 | 1º/2C | 438 | 426 | 402 | 94% | 92% | 97% |
| G061V01102 | Física I | 2022/23 | 1º/1C | 498 | 462 | 408 | 88% | 82% | 93% |
| G061V01203 | Física II | 2022/23 | 2º/1C | 282 | 186 | 96 | 52% | 34% | 66% |
| G061V01103 | Xeoloxía I | 2022/23 | 1º/1C | 426 | 420 | 408 | 97% | 96% | 99% |
| G061V01108 | Xeoloxía II | 2022/23 | 1º/2C | 432 | 402 | 378 | 94% | 88% | 93% |
| G061V01104 | Matemáticas I | 2022/23 | 1º/1C | 492 | 468 | 384 | 82% | 78% | 95% |
| G061V01109 | Matemáticas II | 2022/23 | 1º/2C | 564 | 492 | 258 | 52% | 46% | 87% |
| G061V01105 | Química I | 2022/23 | 1º/1C | 624 | 564 | 354 | 63% | 57% | 90% |
| G061V01110 | Química II | 2022/23 | 1º/2C | 516 | 474 | 306 | 65% | 59% | 92% |
| G061V01107 | Estatística | 2022/23 | 1º/2C | 588 | 522 | 342 | 66% | 58% | 89% |
| G061V01201 | Bioquímica | 2022/23 | 2º/1C | 372 | 324 | 264 | 82% | 71% | 87% |
| G061V01202 | Botánica mariña | 2022/23 | 2º/1C | 420 | 318 | 204 | 64% | 49% | 76% |
| G061V01206 | Ecoloxía mariña | 2022/23 | 2º/2C | 426 | 306 | 168 | 55% | 39% | 72% |
| G061V01208 | Principios de microbioloxía mariña | 2022/23 | 2º/2C | 348 | 300 | 216 | 72% | 62% | 86% |

FACULTADE DE CIENCIAS DO MAR

| | | | | | | | | | |
|------------|--|---------|-------|-----|-----|-----|------|-----|-----|
| G061V01205 | Sedimentoloxía mariña | 2022/23 | 2º/1C | 384 | 324 | 294 | 91% | 77% | 84% |
| G061V01207 | Medios sedimentarios costeiros e mariños | 2022/23 | 2º/2C | 384 | 360 | 246 | 68% | 64% | 84% |
| G061V01204 | Oceanografía química I | 2022/23 | 2º/1C | 402 | 378 | 282 | 75% | 70% | 94% |
| G061V01209 | Oceanografía química II | 2022/23 | 2º/2C | 462 | 420 | 288 | 69% | 62% | 91% |
| G061V01210 | Zooloxía mariña | 2022/23 | 2º/2C | 402 | 366 | 246 | 67% | 61% | 91% |
| G061V01305 | Fisioloxía de organismos mariños | 2022/23 | 3º/1C | 258 | 246 | 228 | 93% | 88% | 95% |
| G061V01304 | Química aplicada ao medio mariño I | 2022/23 | 3º/1C | 294 | 264 | 234 | 89% | 80% | 90% |
| G061V01309 | Química aplicada ao medio mariño II | 2022/23 | 3º/2C | 276 | 246 | 234 | 95% | 85% | 89% |
| G061V01303 | Oceanografía xeolóxica I | 2022/23 | 3º/1C | 258 | 252 | 228 | 93% | 88% | 98% |
| G061V01308 | Oceanografía xeolóxica II | 2022/23 | 3º/2C | 252 | 240 | 234 | 98% | 93% | 95% |
| G061V01301 | Oceanografía biolóxica I | 2022/23 | 3º/1C | 210 | 204 | 204 | 100% | 97% | 97% |
| G061V01306 | Oceanografía biolóxica II | 2022/23 | 3º/2C | 348 | 318 | 282 | 89% | 81% | 91% |
| G061V01302 | Oceanografía física I | 2022/23 | 3º/1C | 324 | 288 | 144 | 50% | 44% | 89% |
| G061V01307 | Oceanografía física II | 2022/23 | 3º/2C | 414 | 324 | 186 | 57% | 45% | 78% |
| G061V01310 | Acuicultura | 2022/23 | 3º/2C | 306 | 270 | 264 | 98% | 86% | 88% |
| G061V01402 | Dinámica oceánica | 2022/23 | 4º/1C | 246 | 216 | 48 | 22% | 20% | 88% |
| G061V01405 | Pesqueiras | 2022/23 | 4º/1C | 312 | 192 | 90 | 47% | 29% | 62% |
| G060V01704 | Xestión mariña e litoral | 2022/23 | 4º/1C | 168 | 156 | 150 | 96% | 89% | 93% |

| | | | | | | | | | |
|------------|------------------------------------|---------|---------|-----------------------------|----------------------------|--------------------------|---------|--------------|--------------|
| G061V01401 | Contaminación mariña | 2022/23 | 4º/1C | 258 | 240 | 228 | 95% | 88% | 93% |
| G061V01403 | Xeoloxía mariña aplicada | 2022/23 | 4º/1C | 196 | 168 | 168 | 100% | 90% | 90% |
| G061V01410 | Modelización | 2022/23 | 4º/2C | 6 | 0 | 0 | 0% | 0% | 0% |
| G061V01407 | Bioloxía de peixes e mariscos | 2022/23 | 4º/2C | 72 | 66 | 66 | 100% | 92% | 92% |
| G061V01412 | Recursos xenéticos mariños | 2022/23 | 4º/2C | 84 | 78 | 78 | 100% | 93% | 93% |
| G061V01411 | Parasitoxía e microbioloxía mariña | 2022/23 | 4º/2C | 96 | 84 | 84 | 100% | 88% | 88% |
| G061V01408 | Economía e lexislación | 2022/23 | 4º/2C | 30 | 24 | 24 | 100% | 80% | 80% |
| G061V01406 | Análise de conchas | 2022/23 | 4º/2C | 30 | 24 | 24 | 100% | 80% | 80% |
| G061V01409 | Métodos en análise xeográfica | 2022/23 | 4º/2C | 24 | 24 | 24 | 100% | 100% | 100% |
| G061V01413 | Teledetección oceanográfica | 2022/23 | 4º/2C | 24 | 12 | 12 | 100% | 50% | 50% |
| G061V01981 | Prácticas externas | 2022/23 | 3º y 4º | 72 | 66 | 66 | 100% | 91.67% | 91.67% |
| G061V01991 | Traballo de Fin de Grao | 2022/23 | 4º | 900 | 336 | 336 | 100% | 37% | 36% |
| | | | | nº de créditos matriculados | nº de créditos presentados | nº de créditos superados | % éxito | % rendemento | % avaliación |

Do mesmo xeito que en anos previos, na táboa anterior destaca a materia do “traballo de fin de Grao” cunha gran diferenza de créditos entre os matriculados e os presentados e superados. Estes dous últimos representan tan só o 36% dos matriculados, o que condiciona a baixa taxa de rendemento e avaliación rexistrada. Unha vez máis, consideramos que estes resultados están condicionados pola obriga de ter todas as materias superadas para poder presentar o traballo. Por outra banda é de destacar que a taxa de éxito é do 100%, e dicir, o estudante que presenta o seu traballo o supera.

Destaca tamén este ano os datos correspondentes á materia optativa “Modelización”, con tan só un estudante matriculado e que non se presentou a exame, polo que todos os indicadores mostran un 0%.

Análises histórico

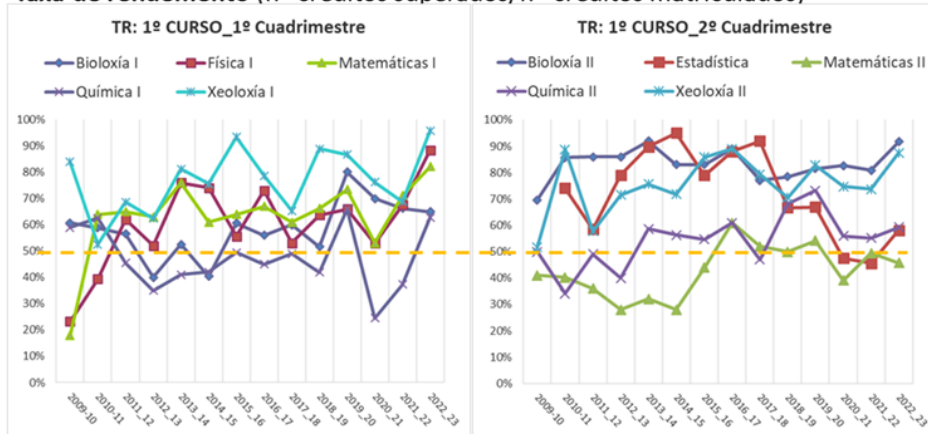
A continuación, móstranse os gráficos correspondentes ás taxas de rendemento (TR), éxito (TE) e avaliación (TEV) da titulación de forma conxunta con cursos pasados co obxecto de observar a tendencia de resultados dende o curso académico 2009-2010 (**figuras 1, 2, 3, 4 e 5**). Nas gráficas de taxas de rendemento e éxito indícanse os obxectivos a alcanzar expostos na memoria do Grao do novo plan de estudos, xa implantado para todos os cursos (liña laranxa nos gráficos).

Agrupáronse por curso e de forma independente o Traballo de Fin de Grao (TFG), polo seu casuística particular non comparable co resto de materias do Grao.

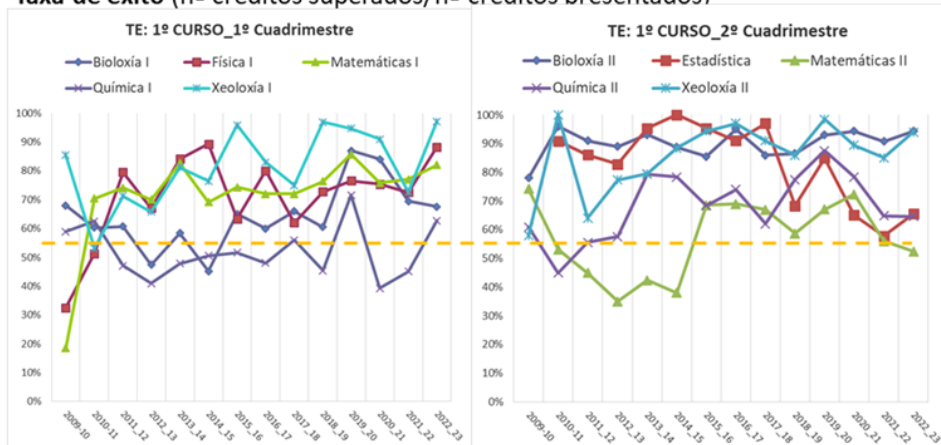
En termos xerais, os resultados mostran unha mellora respecto os obtidos no curso académico anterior (2021-2022) onde houbo un considerable empeoramento respecto a anos anteriores e que destacou tras a atípica bonanza dos resultados do curso 2019-2020 debido as condición de pandemia COVID-19 xa comentado en informes de anos previos. Tamén, en termos xerais, a maior parte das materias superan os obxectivos previstos de rendemento e éxito en todos os cursos.

En relación ao 1º curso (**figura 1**), a mellora de resultados antes comentada respecto ao curso anterior é onde resulta máis patente para todas as materias a excepción de “Matemáticas II”. Todas as materias superan os obxectivos marcados nas taxas de éxito e rendemento a excepción de “Matemáticas II”, que queda lixeiramente por baixo. Segundo a taxa de avaliación, aumentou o número de estudantes que se presenta ao exame en todas as materias, do mesmo xeito que o número de estudantes que supera a materia, salvo excepcións como “Matemáticas II” e “Biología I”. Consideramos que isto pode estar a reflectir unha mellora no nivel de preparación dos estudantes que entran, en relación daqueles que realizaron parte da súa formación de bacharelato durante a pandemia COVID-19.

Taxa de rendemento (nº créditos superados/nº créditos matriculados)



Taxa de éxito (nº créditos superados/nº créditos presentados)



Taxa de avaliación (nº créditos presentados/nº créditos matriculados)

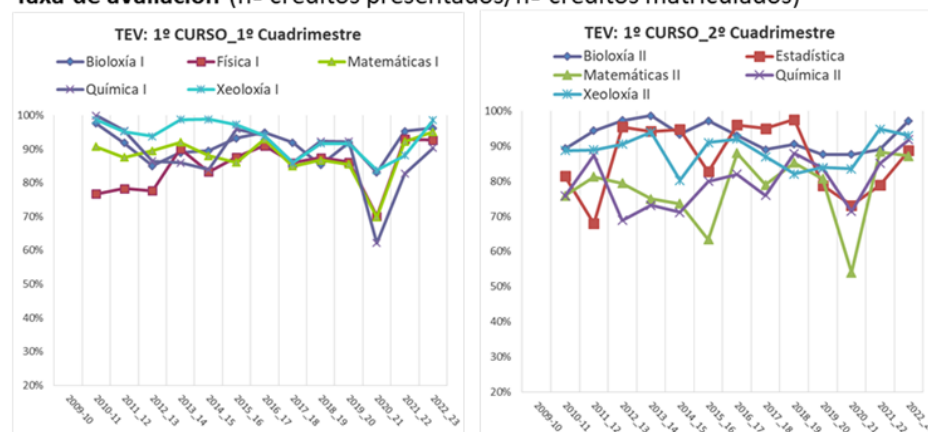


Figura 1. 1º Curso: evolución das taxas de rendemento, éxito e avaliación. A liña laranxa indica os obxectivos a alcanzar expostos na memoria do Grao.

En relación ao 2º curso (**figura 2**), no 1º cuadrimestre mantéñense as taxas de éxito e rendemento do curso anterior (2021-2022) pero empeoran en todas as materias do 2º cuadrimestre. Con todo, todas as materias superan os obxectivos previstos na memoria a excepción de “Física II” (taxas de éxito e rendemento), “Botánica mariña” (taxa de rendemento) e “Ecoloxía mariña” (taxas de éxito e rendemento). Nestes casos número de estudantes que se presenta a exame é baixo, en relación aos matriculados (taxa de avaliación), a excepción de “Botánica mariña” onde a taxa de éxito aumenta ao presentarse a exame.

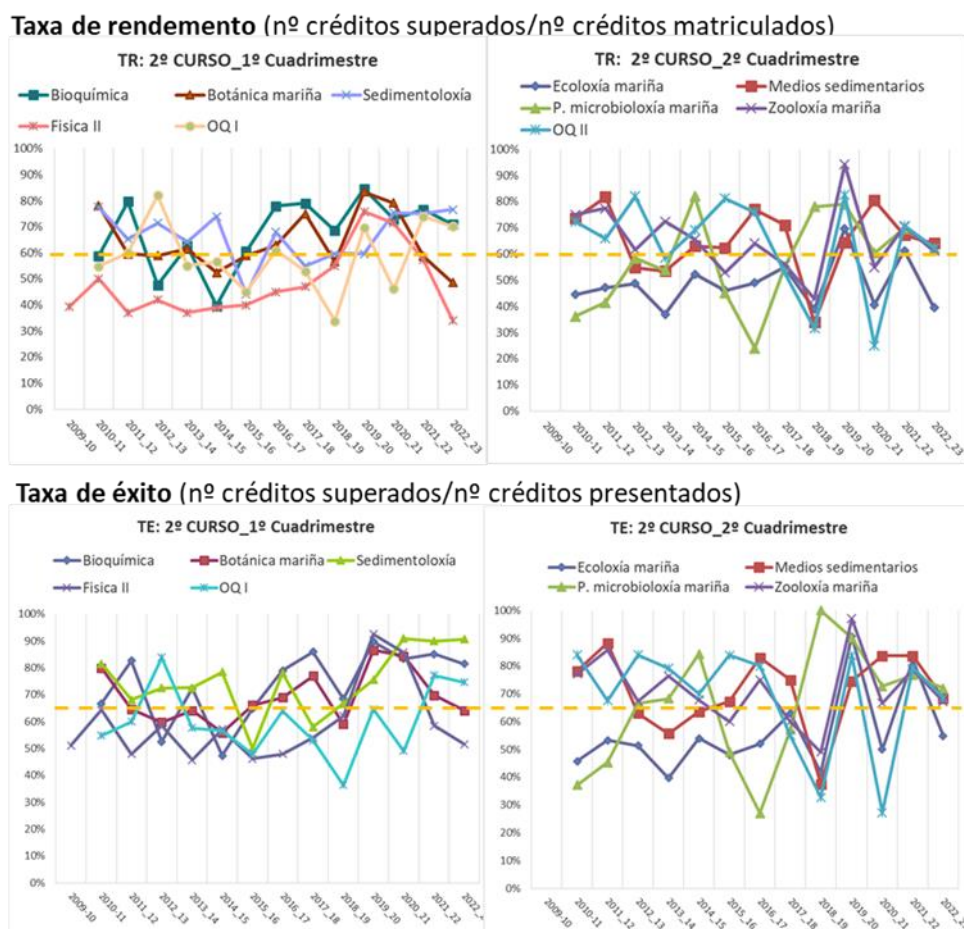


Figura 2. 2º curso: evolución das taxas de rendemento, éxito e avaliación. A liña laranxa indica os obxectivos a alcanzar expostos na memoria do Grao.

Taxa de avaliación (nº créditos presentados/nº créditos matriculados)

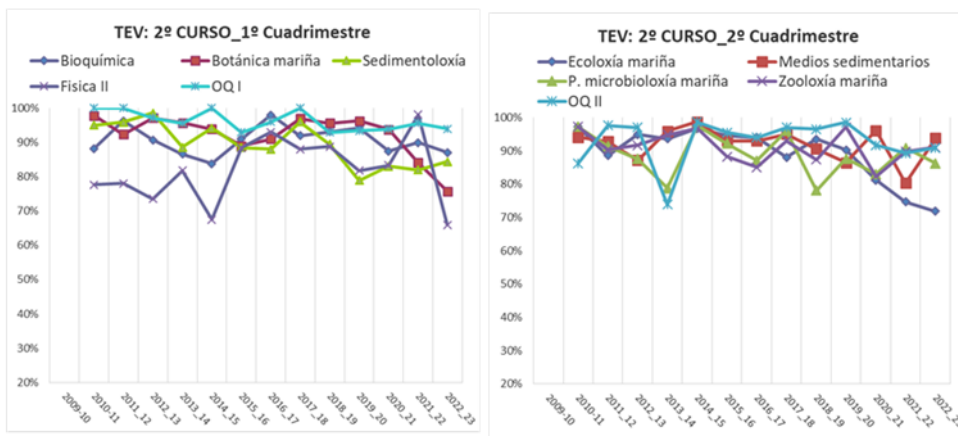


Figura 2. (Continuación) 2º curso: evolución das taxas de rendemento, éxito e avaliación. A liña laranxa indica os obxectivos a alcanzar expostos na memoria do Grao.

En relación ao 3º curso (**figura 3**), rexístrase unha considerable mellora dos resultados de rendemento, éxito e avaliación en todas as materias a excepción de “Oceanografía física I” e “Oceanografía física II”. Son estas dúas materias as únicas que non alcanzan os obxectivos marcados. Segundo a taxa de avaliación, aumentou o número de estudantes presentados a exame en “Oceanografía física I”, aínda que non superaron a materia (taxa de éxito moi baixa). No caso da “Oceanografía física II” detéctase unha baixada dos estudantes que se presentaron a exame, respecto aos cursos anteriores.

Taxa de rendemento (nº créditos superados/nº créditos matriculados)

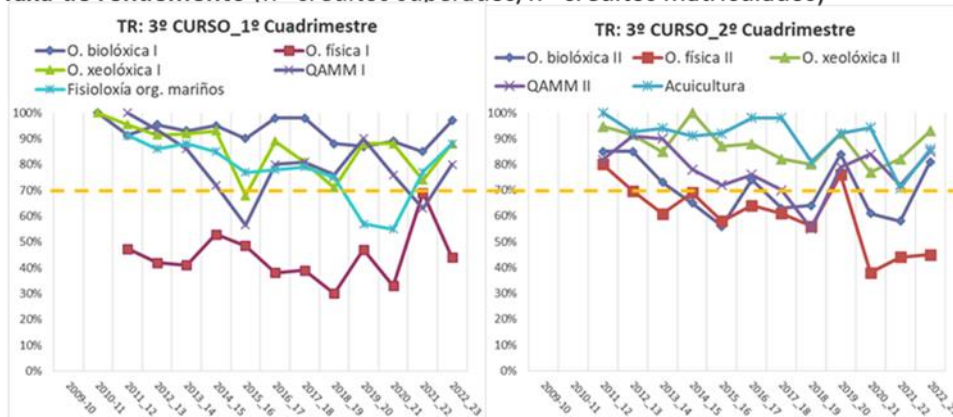


Figura 3. 3º curso: evolución das taxas de rendemento, éxito e avaliación. A liña laranxa indica os obxectivos a alcanzar expostos na memoria do Grao.

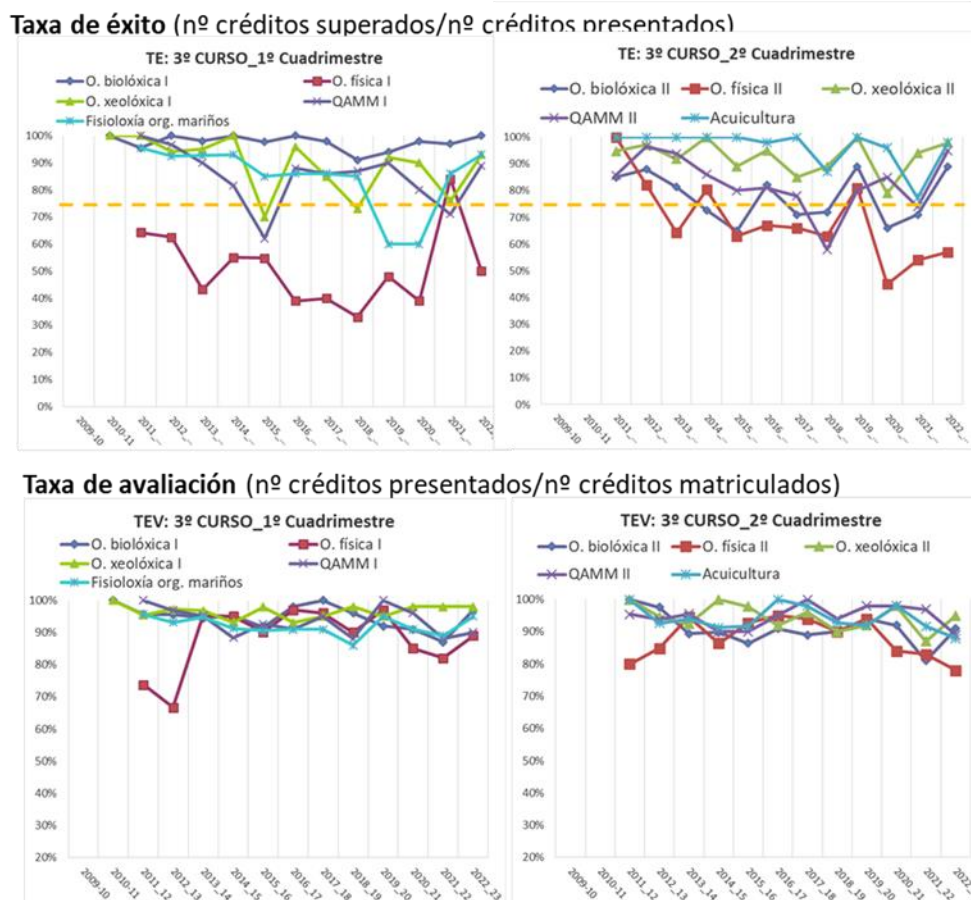
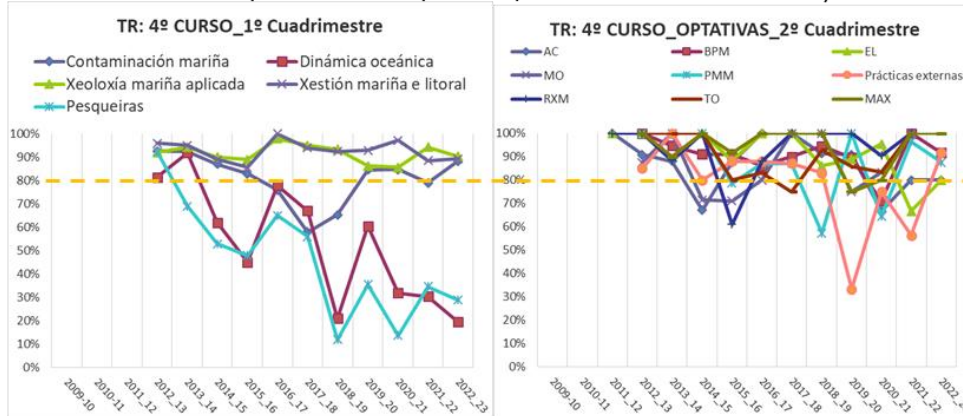


Figura 3. (Continuación) 3º curso: evolución das taxas de rendemento, éxito e avaliación. A liña laranxa indica os obxectivos a alcanzar expostos na memoria do Grao.

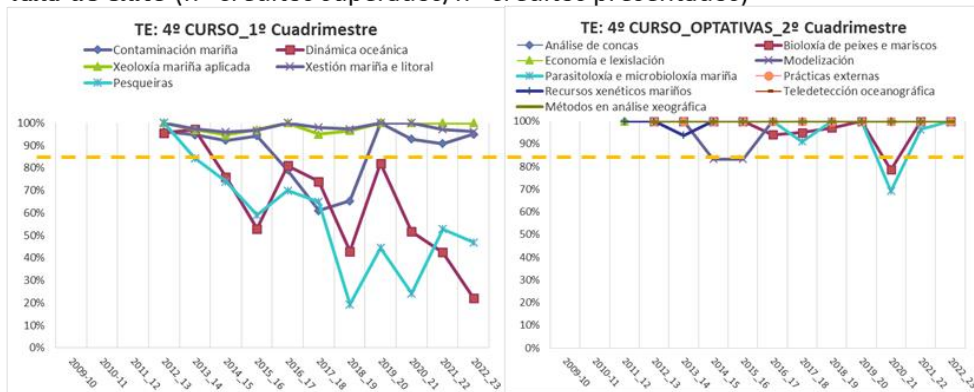
En relación ao 4º curso (**figura 4**) en xeral mantense a mesma tendencia do ano anterior, aínda que observase un aumento do número de estudantes que preséntanse a exame (taxa de avaliación), a excepción da materia “Pesqueiras”. As tendencias de rendemento e éxito en xeral mantense ou aumentan, superando os obxectivos marcados. A excepción está nas materias de “Pesqueiras” e “Dinámica Oceánica” que manteñen unha tendencia decrecente e por baixo dos obxectivos marcados. Como en anos previos, destacan os altos valores dos indicadores correspondentes ás materias optativas.

Respecto a materia de “Prácticas de empresa”, o fin das restricións acontecidas no curso académico 2019-2020 debido á pandemia COVID-19 permitiu unha normalización dos resultados das taxas para os seguintes anos. O curso 2022-2023 experimenta un marcado aumento de estudantes que realizan estas prácticas alcanzando taxa de éxito del 100% e de rendemento que supera o 90%. A este respecto, valórase moi positivamente ás iniciativas que dende o Equipo Decanal estanse a realizar para promover, fortalecer/ampliar o espectro de empresas/organismos que acollan a nosos estudantes.

Taxa de rendemento (nº créditos superados/nº créditos matriculados)



Taxa de éxito (nº créditos superados/nº créditos presentados)



Taxa de avaliación (nº créditos presentados/nº créditos matriculados)

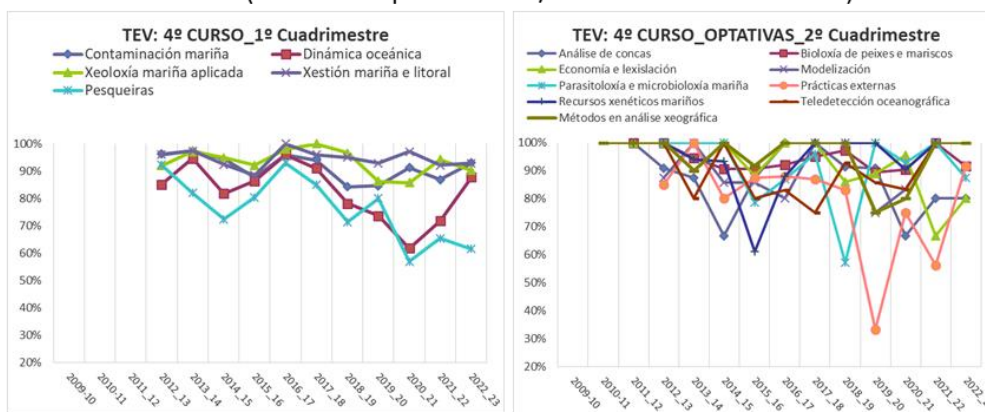
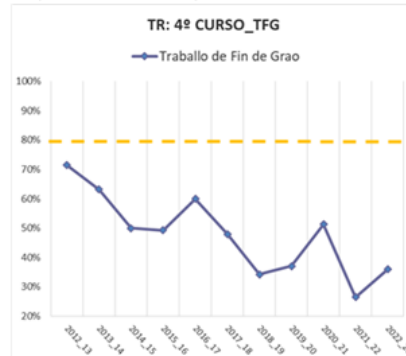


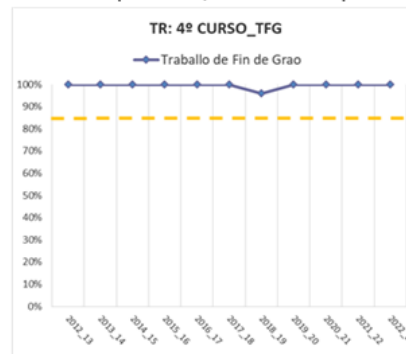
Figura 4. 4º curso: evolución das taxas de rendemento, éxito e avaliación. A liña laranxa indica os obxectivos a alcanzar expostos na memoria do Grao.

En canto ao TFG (**figura 5**), como xa foi comentado anteriormente, un ano máis os datos mostran que son moitos os alumnos que se matriculan pero é moi baixo o número dos que presentan o traballo, xa que para iso han de ter superadas todas as materias. Con todo, cando presentan todos superan a materia, tal e como queda reflectido na taxa de éxito (100%). Con todo, neste curso académico rexistrouse un aumento do 10% respecto ó ano anterior.

Taxa de rendemento (nº créditos superados/nº créditos matriculados)



Taxa de éxito (nº créditos superados/nº créditos presentados)



Taxa de avaliación (nº créditos presentados/nº créditos matriculados)

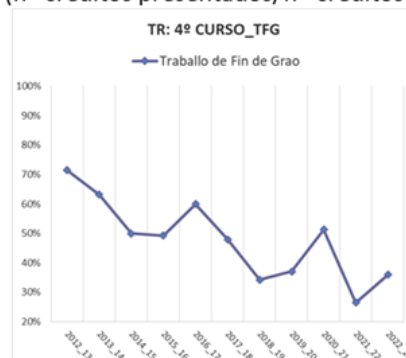


Figura 5. Traballo de Fin do Grao: evolución das taxas de rendemento, éxito e avaliación. A liña laranxa indica os obxectivos a alcanzar expostos na memoria do Grao.

O análise detallado dos resultados por curso queda incluído nas memorias de coordinación de cada curso, realizada por cada un/ha dos/as coordinadores responsables.

V. ANEXOS

Informes dos/a coordinadores/a de curso.