



Plan de Acción Titorial

Facultade de Ciencias do Mar

Índice

1. Presentación	pax. 3
2. Os axentes implicados e as súas funcións	pax. 4
3. Obxectivos	pax. 5
4. Actividades	pax. 6
5. Recursos	pax. 8
6. Avaliación	pax. 9
ANEXOS	
Anexo I :Relación de alumnos e titores asignados, RAT	pax. 13
Anexo II :Ficha Inicial de detección de necesidades, DIN	pax. 15
Anexo III: Ficha de seguimento de titorías, STG	pax. 18
Anexo IV-A: Cuestionario final de satisfacción do alumnado, CFSA	pax.19
Anexo IV-B: Cuestionario final de satisfacción do Profesorado, CFSP	pax.21

1. Presentación

O Plan de Acción Titorial da Facultade de Ciencias do Mar configúrase como o instrumento a través do cal se diseña o contido e a execución das distintas accións relativas á titoría universitaria. Supón superar o modelo especificamente académico, unicamente preocupado pola transmisión de coñecementos, e apostar por un modelo educativo no que conflúen ademais funcións socio-educativas, baseadas en relacións recíprocas e interaccións titor-alumno, alumno-alumno, etc. Preténdese ir consolidando unha liña de acción titorial coherente coas necesidades dos alumnos, normalizando as distintas accións e acadando un axeitado equilibrio entre as expectativas dos alumnos e os obxectivos que se expoñen no marco do Espazo Europeo de Educación Superior.

Neste sentido, é de importancia destacar un dos principios polos que aposta o Sistema de Garantía de Calidade da Facultade de Ciencias do Mar e ao que con este plan se trata de responder: a adecuación de métodos de ensinanza, aprendizaxe e avaliación á adquisición de competencias do alumnado, atención á diversidade, orientación á aprendizaxe, etc., recollidos dunha forma ampla en distintos capítulos do manual de Calidade e os Procedementos que o centro ten deseñado no marco do Real Decreto 1393/2007 de 29 de outubro.

O presente documento responde á implantación do PC05: Procedemento Clave de Orientación ao Estudante constituíndo en si mesma a evidencia IT01-PC05 do mesmo. Trátase dun documento vivo que será revisado e actualizado de acordo as necesidades e prioridades da Facultade.

2. Os axentes Implicados e as súas funcións

No desenvolvemento do Plan de Acción Titorial da Facultade de Ciencias do Mar interveñen os distintos axentes que se relacionan a continuación:

Axentes implicados	Funcións
<ul style="list-style-type: none"> • Equipo Decanal • Comisión de Garantía de Calidade 	Deseño do PAT
<ul style="list-style-type: none"> • Xunta de Facultade 	Aprobación do PAT
<ul style="list-style-type: none"> • O Equipo Decanal • Coordinador de PAT • Os Titores-colaboradores • Coordinador de curso 	Presentación do PAT
<ul style="list-style-type: none"> • OFOE • Fundación Universidade de Vigo • SIOPE • ORI • Delegación de Alumnos • Servizo de Alumnado-Bolsas 	Apoio/Colaboración
<ul style="list-style-type: none"> • Titores • Equipo Decanal • Coordinador de PAT • Coordinador de curso • Alumnos 	Implantación
<ul style="list-style-type: none"> • Coordinador de PAT • Coordinador de curso • Equipo Decanal • Titor 	Coordinación e Seguimento
<ul style="list-style-type: none"> • Coordinador de curso • Titores • Alumnos • Coordinador de PAT 	Avaliación
<ul style="list-style-type: none"> • Coordinador de PAT • Coordinador de curso • Comisión de Garantía de Calidade 	Análise de Resultados

3. Obxectivos

Coa implantación do PAT a partir do curso 2009-2010, a Facultade de Ciencias do Mar márcase os seguintes obxectivos:

5.1 Obxectivos Xerais

- Establecer un sistema de información, orientación y canalización socio-educativo aos estudantes de novo ingreso mediante a asignación dun profesor-titor.
- Motivar unha participación activa do alumnado de novo ingreso nos distintos aspectos da vida universitaria.
- Ampliar a información que os estudantes teñen sobre a Universidade, os servizos que ofrece, os proxectos nos que poden participar, as bolsas ás que poden optar, etc.

5.2 Obxectivos Específicos

- Mellorar a accesibilidade á información dos alumnos sobre os distintos servizos da Universidade.
- Dar cobertura ás necesidades de apoio formativo dos alumnos.
- Mellorar a implicación dos estudantes na Xestión do Centro.

4. Actividades

As actividades do PAT van dirixidas a todos os estudantes de Grado da Facultade, e especialmente aos/ás de novo ingreso para facilitar a información da Facultade e da Universidade e distribúense como se indica a continuación:

BLOQUE 1: Accións de Organización e Acollida

BLOQUE 2: Apoio e Seguimento

BLOQUE 3: Avaliación e Análise de resultados

BLOQUE 1: Accións de organización e Acollída

Actividade 1. Sesión de Organización do PAT (inicio do curso): O Equipo Decanal e o Coordinador do PAT informarán do PAT ao profesorado e aos distintos implicados co fin de realizar a distribución definitiva das distintas accións a realizar entre os titores, titores-alumnos, aulas de atención, etc. (VER ANEXO I)

Para o curso 2016-17, esta actividade realizouse no mes de setembro de 2016.

Actividade 2. Sesión Informativa e de presentación (setembro) Durante os primeiros días do curso celebrarase unha sesión informativa na que cada titor informará sobre os plans de estudos, as saídas profesionais os principais servizos universitarios e as actividades de formación, culturais e deportivas coas que conta a Universidade.

Solicitarase, con carácter opcional, aos alumnos a cumprimentación dun cuestionario (VER ANEXO II) sobre os seus datos persoais e inquietudes académicas e profesionais.

BLOQUE 2: Apoio e Seguimento

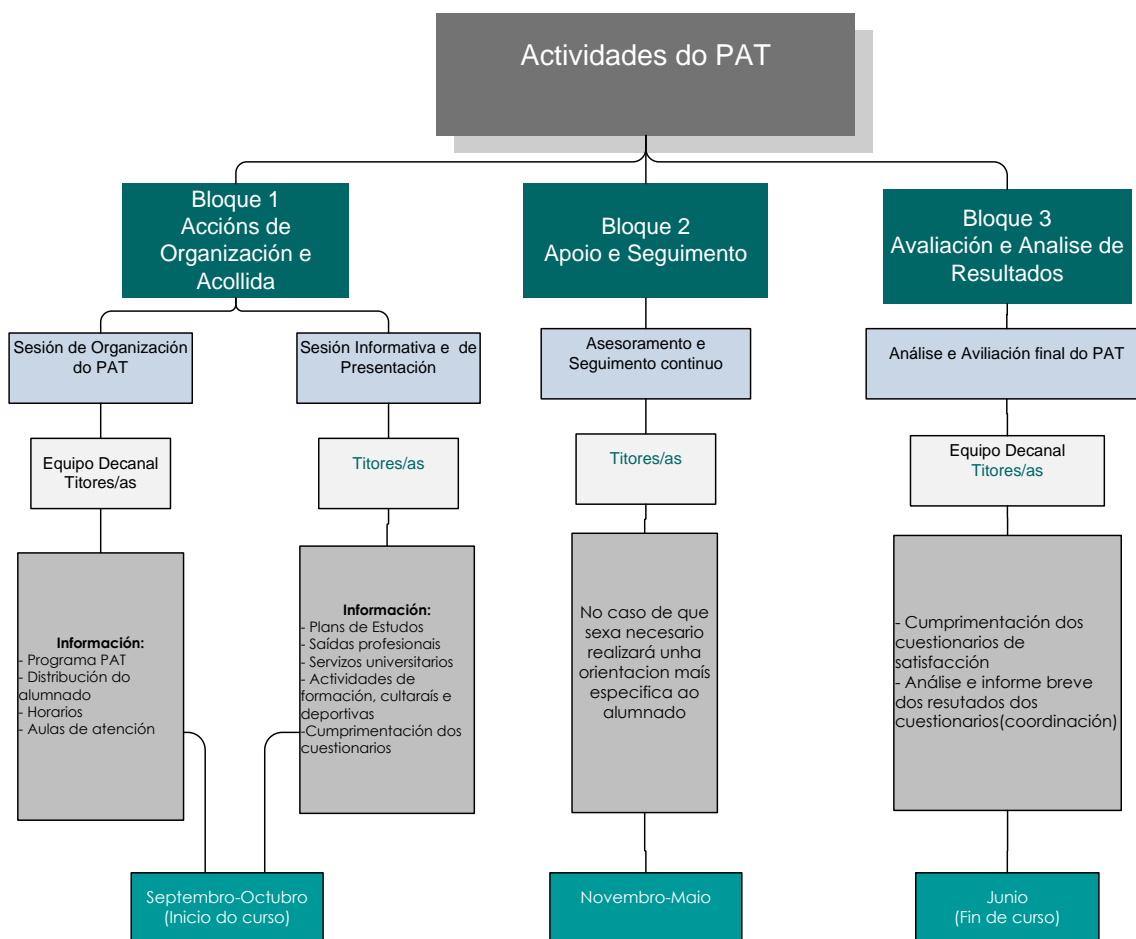
Actividade 1. Asesoramento e seguimento continuo (setembro-abril): o profesorado titor realizará un asesoramento do seu alumnado ao longo de todo o curso académico, sempre que éste o solicite. Este seguimento realizarase principalmente de forma individual. Se o titor o considera preciso, poderá convocar algunha reunión en pequenos grupos para tratar temáticas ou solicitudes xerais. **Para Facilitar o seguimento poderase establecer, a criterio do titor, un rexistro a través dunha ficha de seguimento das reunións cos tutelados/as** (VER ANEXO III).

No caso de haber alumnado con algún tipo de necesidade específica de apoio educativo, comunicarase ao Gabinete Psicopedagoxico da Universidade de Vigo para solicitar apoio.

BLOQUE 3: Avaliación e Análise de Resultados

Actividade 1 Análise e avaliación final de PAT (xuño): Solicitarase a alumnos e titores, a cumprimentación dun breve cuestionario de satisfacción, que posteriormente será analizado, xunto coas fichas de seguimento (VER ANEXO IV A y B) dos/as titores/as e do alumnado e os indicadores de resultados sinalados no apartado 6.

Os axentes responsables deberán analizar ademais as dificultades e problemas detectadas e introducir as melloras que se consideren necesarias no Plan no seguinte curso. Todas estas cuestións deberán ser rexistradas nun **informe ou memoria final** breve que correrá a cargo do coordinador/a de curso que contará coa estreita colaboración do resto de responsables da Titoría.



5. Os Recursos

Os recursos serán humanos, organizativos e materiais. A realización eficaz do traballo de titoría supón unhas condicións de organización e de distribución de espazos e de tempo que se deben satisfacer.

No seguinte cadro reflíctense todos os datos que fan referencia aos recursos implicados no PAT da *Facultade de Ciencias do Mar*.

Recursos Humanos implicados no PAT			
Equipo Decanal			
Cargo	Nome	Tlfn	E-mail
Decano-a	M ^a Belén Rubio Armesto	986812551	decanatoccdomar@uvigo.es
Vicedecano-a	Nuria Pedrol Bonjoch	986812552	decanatoccdomar@uvigo.es
Vicedecano-a	Ana M ^a Bernabeu Tello	986812552	decanatoccdomar@uvigo.es
Secretario-a	M ^a Amelia Coello Casado	986812552	decanatoccdomar@uvigo.es
Coordinadores/as			
Despacho	Nome	Tlfn	E-mail
Decanato	Nuria Pedrol Bonjoch (Coord. PAT)	986812552	decanatoccdomar@uvigo.es
SC-P2-D2 SC-P2-LI45	Jesús López Pérez (1 ^o curso)	986812587	jlopez@uvigo.es
SC-P3-D45	José M ^a Sánchez Fernández (2 ^o curso)	986812633	jmsbot@uvigo.es
SC-P3-D44	Daniel Rey García (3 ^{er} curso)	986812605	danirey@uvigo.es
SA-P3-LI38	Jose Manuel García Estévez (4 ^o curso)	986812394	jestevez@uvigo.es
Titores/as			
Despacho	Nome	Tlfn	E-mail
SC-P2-D38 SC-P2-LI58	Jesús Souza Troncoso	986812621	troncoso@uvigo.es
SC-P3-D44	Irene Alejo Flores	986812642	ialejo@uvigo.es
SC-P2-D2 SC-P2-LI45	Jesús López Pérez	986812587	jlopez@uvigo.es
SC-P2-D28	Javier García Cutrin	986812448	fjgarcia@uvigo.es
SA-P0-LI10 SC-P2-LI60	Emilio Fernández Suárez	986812591	esuarez@uvigo.es
SC-P3-D45	Guillermo Francés Pedraz	986812633	gfrances@uvigo.es

SB-P3-LI56	Fuencisla San Juan Serrano	986812574	fsanjuan@uvigo.es
SC-P2-D32	Francisco Rocha Valdés	986812620	frocha@uvigo.es
SC-P3-D45 SC-P3-LI71	Soledad García Gil	986812651	sgil@uvigo.es
SB-P3-LI71	Ramiro Varela Benvenuto	986812643	rvarela@uvigo.es
SB-P3-LI49	Pablo Presa Martínez	986812567	pressa@uvigo.es
SC-P3-D43 iz.	Miguel Angel Nombela Castaño	986812649	mnombela@uvigo.es
SE-P2-D16 SD-P2-L7	Oscar Nieto Palmeiro	986812339	palmeiro@uvigo.es
SA-P3-LI33 SC-P3-D51	María Teresa Pérez Nieto	986812398	mtperez@uvigo.es
SC-P3-D43	Belén Rubio Armesto	986812003	brubio@uvigo.es
SC-P2-D32/SC-P2LI63	Elsa Vázquez Otero	98612579	eotero@uvigo.es
SB-P2-LI46	Mariano Lastra Valdor	986812588	mlastra@uvigo.es
SA-P3-LI38	José Manuel García Estévez	986812394	jestevez@uvigo.es
SC-P3-D44	Daniel Rey García	986812004	danirey@uvigo.es
SB-P2-LI43	Celia Olabarría Uzquiano	986812589	colabarria@uvigo.es
SD-P2-L3/L4	Miguel Ángel Correa Duarte	986813810	macorrea@uvigo.es
SC-P3-D45	Ana Bernabeu Tello	986812005	bernabeu@uvigo.es
SA-P2-LI29	Encarnación de Miguel Villegas	986812388	villegas@uvigo.es
SA-P2-LI25/SA-P1-LI21	Marcos Antonio López Patiño	986812564/812616	mlopezpat@uvigo.es / pedrol@uvigo.es
SC-P3-D44	Marta Pérez Arlucea	986812650	marlucea@uvigo.es
SC-P3-D55	Gonzalo Méndez Martínez	986812645	mendez@uvigo.es
SE-P3-D22/SD-P2-L9	José Manuel Leao Martíns	986813795	leao@uvigo.es
SC-P2-LI68	Juan José Pasantes Ludeña	986 812577	pasantes@uvigo.es
SB-P2-D7 /SB-P2-LI48	Francisco Ramil Blanco	986812582	framil@uvigo.es
SC-P3-D61B	Kais Jacob Mohamed Falcón	986818757	kmohamed@uvigo.es
SC-P2-D28/ ECONÓMICAS	Manuel Besada Morais	986812441	mbesada@uvigo.es
SC-P3-D47 / SC-P3-D48	Gabriel Rosón Porto	986812612	groson@uvigo.es
SC-P2-LI26 / C-2-D24,25,26	Marta Mª Mato Corzón	986812294 / 986818753	fammmc@uvigo.es

CITEXVI	Jorge Domínguez Martín	986812593	jdquez@uvigo.es
Persoal de Servizos da U.Vigo			
Servizo/Unidade	Nome	Tlfn	E-mail
Área de emprego	Alejandro Martínez Gómez	818710	ofoe2@uvigo.es
Fundación Universidade de Vigo	Elisa Vila Cea	814086	fuvi1@uvigo.es
ORI	Amelia Rodríguez Piña	812017	ori@uvigo.es
BECAS	M ^a Guadalupe Fernández Romero	811999	secciondebolsas@uvigo.es
Extensión Cultural	Alfonso Caride Losada	814032	acaridel@uvigo.es

Para o desenvolvemento das actividades expostas impulsarase o traballo en equipo, a colaboración e a coordinación docente. O seguimento do Plan realizarase principalmente a través das reunións acordadas entre os axentes responsables do PAT.

Con respecto aos **recursos materiais** contarase con todos aqueles materiais dispoñibles no centro e na Universidade de Vigo, así como tamén materiais de tipo informativo e incluso didáctico que poidan facilitar outras institucións ou servizos do entorno.

Recursos Materiais implicados en o PAT			
Material	Soportes	Localización	Observacións
Web da Facultade	Electrónico	mar.uvigo.es	
Web da Universidade	Electrónico	www.uvigo.es	
PAT	Electrónico	http://mar.uvigo.es/index.php/es/alumnado-actual/pat	
Guías de Titulación	Electrónico/Impreso	http://mar.uvigo.es/index.php/es/alumnado-actual/asignaturas	

6. A Avaliación

A avaliación do PAT concíbese como un proceso de recollida e análise de información relevante que aporte datos sobre:

- Os resultados obtidos a partir da posta en práctica do plan (produto).
- A idoneidade dos medios e recursos empregados para obter ditos resultados (proceso).

Constitúe unha ferramenta esencial xa que proporciona a información precisa para as decisións que se van tomando durante a planificación, o desenvolvemento e á finalización do mesmo. Os datos da avaliación constituirán un elemento para a reflexión que contribuirá ao perfeccionamento profesional e, a lograr os obxectivos establecidos con carácter xeral.

Ficha para a Avaliación do PAT

Grao de Cumprimento do PAT respecto ao Planificado

Atividades do PAT (Bloque 1, 2 y 3)

Actividade	(Marcar cunha X)			Xustificación	Nº de Asistentes
	Non se Desenvolveu	Desenvolveuse Parcialmente	Desenvolveuse Totalmente		
Sesión de Organización					
Sesión Informativa					
Asesoramento Seguimento Continuo					
Análise-Avaliación do PAT					

Ficha para a Avaliación do PAT

Grao de Consecución dos Obxectivos

Obxectivos Xerais

Obxectivo	(Marca cunha X)			Xustificación
	Non Logrado	Parcialmente logrado	Logrado	
Establecer un sistema de información, orientación e canalización socio-educativo aos estudantes de novo ingreso mediante a asignación dun profesor-titor.				
Motivar unha participación activa do alumnado de novo ingreso nos distintos aspectos da vida universitaria.				
Ampliar a información que os estudantes teñen sobre a Universidade, os servizos que ofrece, os proxectos nos que poden participar, as bolsas ás que poden optar.				

Conclusións

-

Ficha para a Avaliación do PAT

Grao de Consecución dos Obxectivos

Obxectivos Específicos

Obxectivo	<i>(Marca cunha X)</i>			Xustificación
	Non Logrado	Parcialmente logrado	Logrado	
Mellorar a implicación dos estudantes na Xestión do Centro				
Mellorar a información ofrecida aos estudantes.				
Dar cobertura ás necesidades de apoio formativo dos alumnos.				

Conclusións

•